



PPI01

Larris de la Briqueterie



ID

Surface : 19**Altitude :****Entité paysagère :**

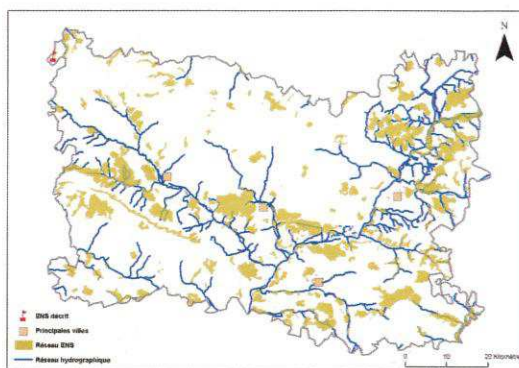
PLATEAU PICARD.

Canton(s) concerné(s) :

FORMERIE.

Commune(s) concernée(s) :

LANNOY-CUILLERE.

**Inscription à inventaire, statut de protection :**

ZNIEFF I n°220220023.

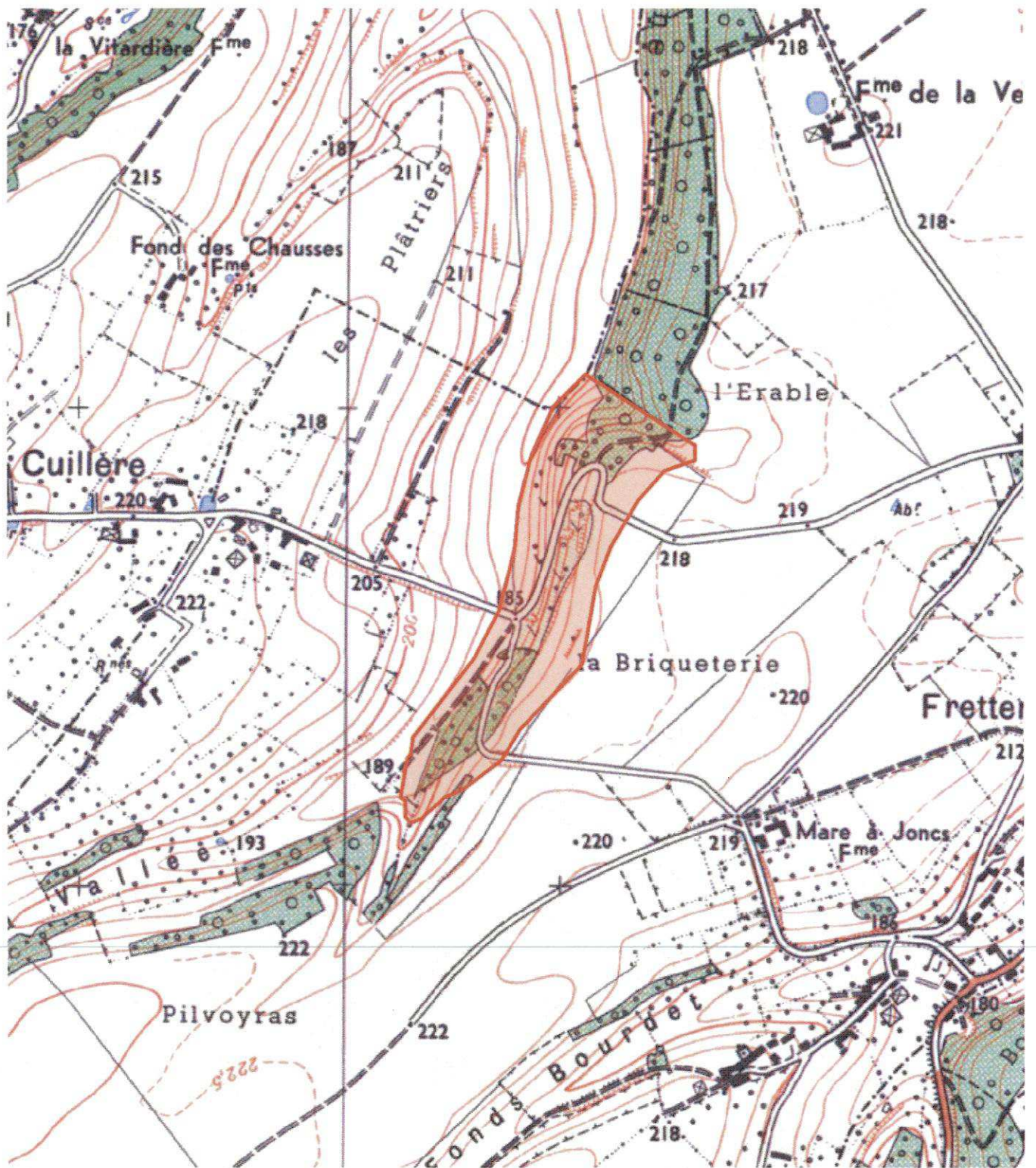
Valeur patrimoniale

- Intérêt pour la Faune
- Intérêt pour la Flore
- Intérêt pour les Milieux naturels
- Intérêt pour le Paysage

Vocation proposée**Présentation de l'Espace Naturel Sensible (ENS)**

Le larris de la Briqueterie s'étire sur un versant étroit, exposé à l'ouest et situé en rive droite de la vallée d'un petit affluent de la Bresle.

Il est occupé par une pelouse marnicole du *Parnassio palustris*-*Thymetum praecox* : la Parnassie (*Parnassia palustris**) se développe sur les parties les plus ouvertes de cette pelouse et sur les abords de la carrière de craie. L'orientation du coteau vers l'ouest lui confère une humidité et une fraîcheur favorisant le développement de cette espèce mésohyrophile.



 Délimitation de l'ENS

0 175 350 m



Description et intérêt de l'Espace Naturel Sensible

DESCRIPTION ECOLOGIQUE

Composition

Milieus naturels dominants

Les pelouses mésohygrophiles du *Parnassio palustris*-*Thymetum praecoxis*

Espèces végétales remarquables

La Parnassie

Espèces animales remarquables

Organisation, fonctionnement et état de conservation

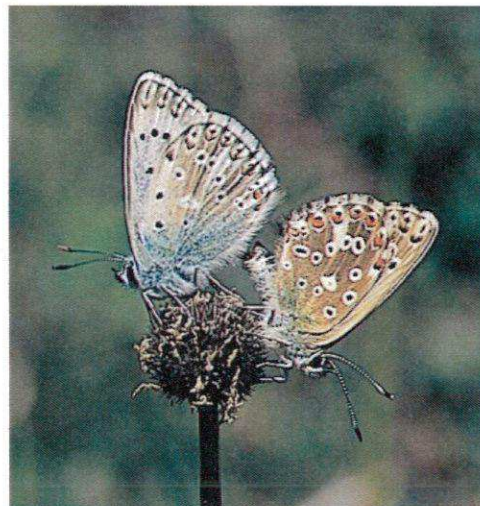
Agencement et connexion des milieux dans le site

Connexion avec l'extérieur, réseau de milieux similaires

Etat de conservation et fragilité du site

DESCRIPTION PAYSAGERE

DESCRIPTION SOCIALE



Réalisation Biotope - 01/06/2002

Usage et gestion de l'Espace Naturel Sensible

Principaux usages et activités sur le site

Principales activités aux alentours

Fréquentation

Réglementations diverses

Foncier

Présence de bâtiments

Gestion et valorisation actuelles

Dégradation et menaces

Historique et piste d'actions

Date d'intégration

Pistes d'actions

- Soutien financier au CSNP pour le site existant
- Gestion à mettre en accord avec le DOCOB/Conventionnement avec agriculteurs pour prairies humides
- Suivi écologique par CSNP
- PDIPR
- Etude sur la fonctionnalité et la restauration de réseaux de pelouses à parnassie des marais

Etat d'avancement

Maitre d'ouvrage choisi



PPI02

Cours des rivières Thérain en amont d'Herchies et des rus de l'Herboval et de l'Herperie, secteur amont

ID

Surface : 49**Altitude :****Entité paysagère :**

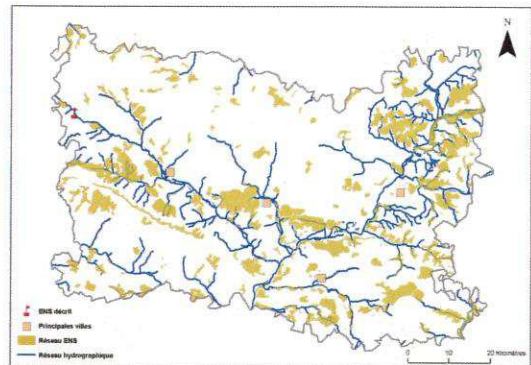
BOUTONNIERE DU BRAY, PLATEAU PICARD.

Canton(s) concerné(s) :

FORMERIE, SONGEONS.

Commune(s) concernée(s) :

BUICOURT, CANNY-SUR-THERAIN, ESCAMES, FONTENAY-TORCY, GERBEROY, HANNACHES, HERICOURT-SUR-THERAIN, SAINT-SAMSON-LA-POTERIE, SULLY, VILLERS-VERMONT, WAMBEZ.

**Inscription à inventaire, statut de protection :**

Site Inscrit Oise 21, ZNIEFF I n°220420017, ZNIEFF II n°220013786.

Valeur patrimoniale

- Intérêt pour la Faune
- Intérêt pour la Flore
- Intérêt pour les Milieux naturels
- Intérêt pour le Paysage

Vocation proposée**Présentation de l'Espace Naturel Sensible (ENS)**

Situées à proximité de Beauvais, les vallées des deux Thérain s'étirent selon un axe nord-ouest/sud-est, lié au synclinal du Thérain, de direction parallèle à l'anticlinal du Bray. Les petits affluents de la rive droite suivent une direction quasiment perpendiculaire.



 Délimitation de l'ENS

0 375 750 m



Description et intérêt de l'Espace Naturel Sensible

DESCRIPTION ECOLOGIQUE

Composition

Milieus naturels dominants

Les cours d'eau ; les éléments bocagers ; les sites issus des anciennes carrières

Espèces végétales remarquables

Le Lychnide fleur de coucou (*Lychnis flos-cuculi*) ; le Dactylorhize tacheté (*Dactylorhiza maculata*), près de Saint-Samson-la-Poterie ; le Populage des marais (*Caltha palustris*) ; la Cardamine amère (*Cardamine amara*)

Espèces animales remarquables

La Truite fario (*Salmo trutta fario*) ; le Chabot (*Cottus gobio*) ; le Caloptéryx vierge (*Calopteryx virgo*) ; l'Agrion de Vander Linden (*Cercion lindenii*)

Organisation, fonctionnement et état de conservation

Agencement et connexion des milieux dans le site

Connexion avec l'extérieur, réseau de milieux similaires

Etat de conservation et fragilité du site

DESCRIPTION PAYSAGERE

DESCRIPTION SOCIALE



Usage et gestion de l'Espace Naturel Sensible

Principaux usages et activités sur le site

Principales activités aux alentours

Fréquentation

Réglementations diverses

Foncier

Présence de bâtiments

Gestion et valorisation actuelles

Dégradation et menaces

Historique et piste d'actions

Date d'intégration

Pistes d'actions

PDPG Haut Thérain : Restauration de la libre circulation et du recrutement en restaurant et créant des frayères et en ouvrant les vannages existants. Lutte contre le colmatage minéral et organique des fonds par 1- diminution de l'érosion organique des sols agricoles et du ruissellement ; 2- diminution de la pollution urbaine diffuse

Etat d'avancement

Maitre d'ouvrage choisi

Surface : 16

Altitude :

Entité paysagère :

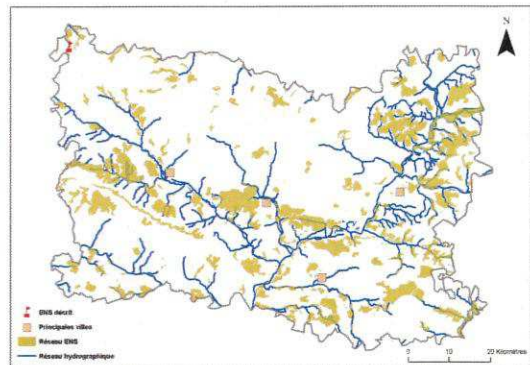
PLATEAU PICARD.

Canton(s) concerné(s) :

FORMERIE.

Commune(s) concernée(s) :

ABANCOURT, LANNOY-CUILLERE, QUINCAMPOIX-FLEUZY, SAINT-VALERY.



Inscription à inventaire, statut de protection :

Natura 2000 - ZSC : FR2200363, ZNIEFF I n°22032000 6,
ZNIEFF II n°220320033.

Valeur patrimoniale

- Intérêt pour la Faune
- Intérêt pour la Flore
- Intérêt pour les Milieux naturels
- Intérêt pour le Paysage

Vocation proposée

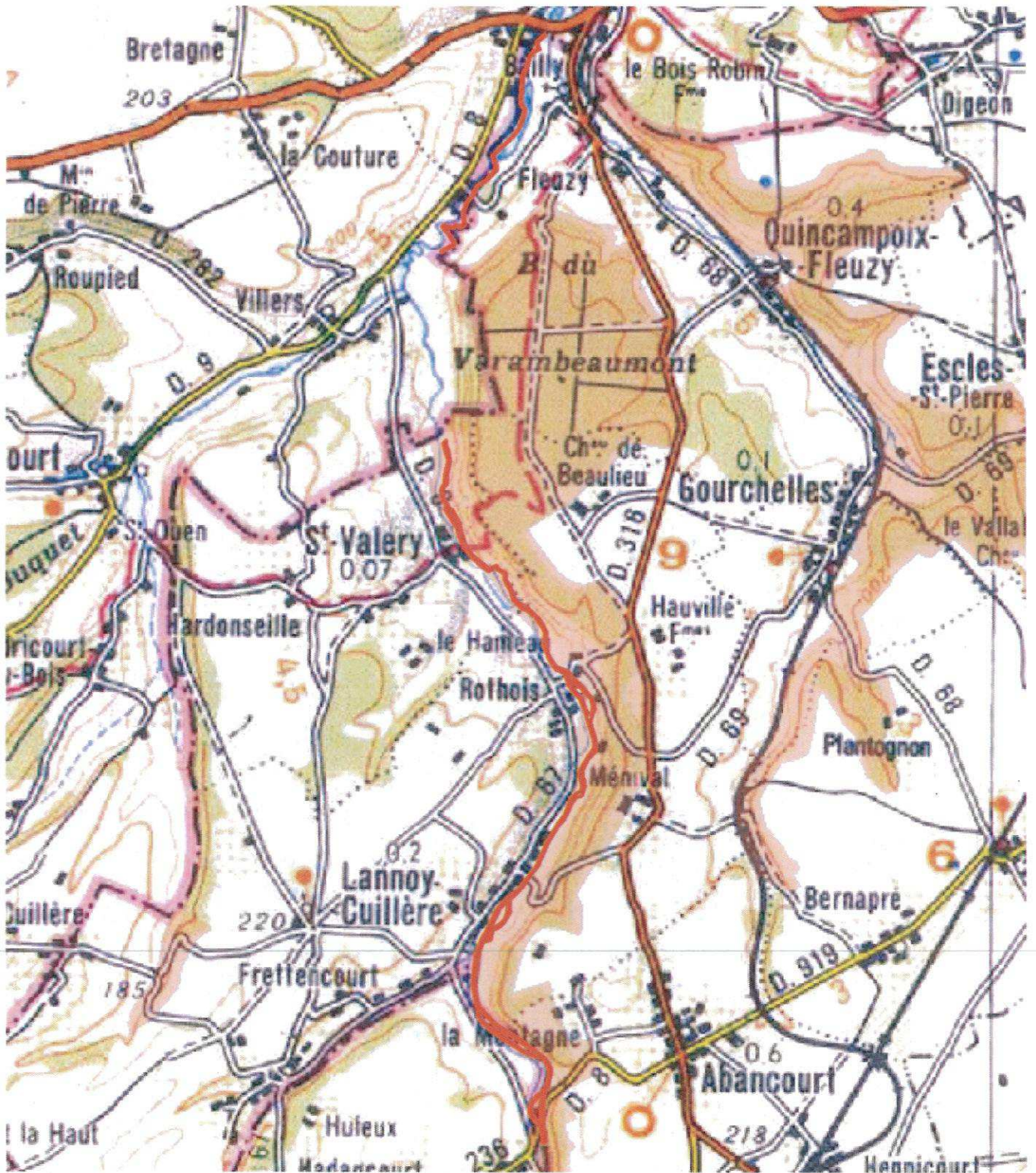


Présentation de l'Espace Naturel Sensible (ENS)

La zone comprend d'une part le lit mineur de la Bresle, dont l'intérêt diffère suivant deux tronçons :

- * des sources de la Bresle à Abancourt (Oise) jusqu'au barrage de Sénarpont (ce tronçon offre de nombreuses zones de frayères et de production),
- * du barrage de Sénarpont jusqu'à l'embouchure (ce tronçon présente un intérêt pour le passage des migrateurs).

D'autre part, le site comprend plusieurs secteurs de prairies relictuelles remarquables.



 Délimitation de l'ENS

015000 m



Description et intérêt de l'Espace Naturel Sensible

DESCRIPTION ECOLOGIQUE

Composition

Milieus naturels dominants

Lit mineur de la Bresle ; Extensions alluviales dans le lit majeur

Espèces végétales remarquables

La Renoncule langue (*Ranunculus lingua**) ; la Pédiculaire des marais (*Pedicularis palustris**) ; le Dactylorhize négligé (*Dactylorhiza praetermissa**) et l'Orchis incarnat (*Dactylorhiza incarnata**) ; la Benoîte des ruisseaux (*Geum rivale*) ; la Scorzonère humble (*Scorzonera humilis*)

Espèces animales remarquables

La Truite fario (*Salmo trutta fario*), le Chabot (*Cottus gobio*), la Lamproie de planer (*Lampetra planeri*) et l'Anguille (*Anguilla anguilla*) et le Saumon atlantique (*Salmo salar*) ; l'Agriion de Mercure (*Coenagrion mercuriale**) , le Gomphus à pincés (*Onychogomphus forcipatus*) ; le Leste sauvage (*Lestes barbarus*), exceptionnel en Picardie ; le Cordulégastré annelé (*Cordulegaster boltonii*) ; l'Agriion de Vander Linden (*Erythronia lindeni*), assez rare en Picardie ; l'Agriion nain (*Ischnura pumilio*) et l'Agriion délicat (*Ceriatagria tenellum*)

Organisation, fonctionnement et état de conservation

Agencement et connexion des milieux dans le site

Connexion avec l'extérieur, réseau de milieux similaires

Etat de conservation et fragilité du site

DESCRIPTION PAYSAGERE

DESCRIPTION SOCIALE



Usage et gestion de l'Espace Naturel Sensible

Principaux usages et activités sur le site

Principales activités aux alentours

Fréquentation

Réglementations diverses

Foncier

Présence de bâtiments

Gestion et valorisation actuelles

Dégradation et menaces

Historique et piste d'actions

Date d'intégration

Pistes d'actions

- Soutien financier au CSNP pour le site existant
- Gestion à mettre en accord avec le DOCOB/Conventionnement avec agriculteurs pour prairies humides
- Suivi écologique par CSNP
- PDIPR

Etat d'avancement

Maitre d'ouvrage choisi



PPI04

Bois de Varambeaumont



✓ ID

Surface : 517**Altitude :** 130 - 217 m**Entité paysagère :**

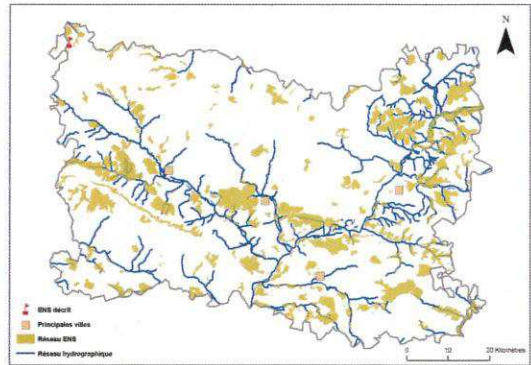
PLATEAU PICARD.

Canton(s) concerné(s) :

FORMERIE.

Commune(s) concernée(s) :

ABANCOURT, LANNOY-CUILLERE, QUINCAMPOIX-FLEUZY, SAINT-VALERY.



Inscription à inventaire, statut de protection :

Natura 2000 - ZSC : FR2200363, ZNIEFF I n°22001359 6,
ZNIEFF II n°220320033.

Valeur patrimoniale

- Intérêt pour la Faune
- Intérêt pour la Flore
- Intérêt pour les Milieux naturels
- Intérêt pour le Paysage

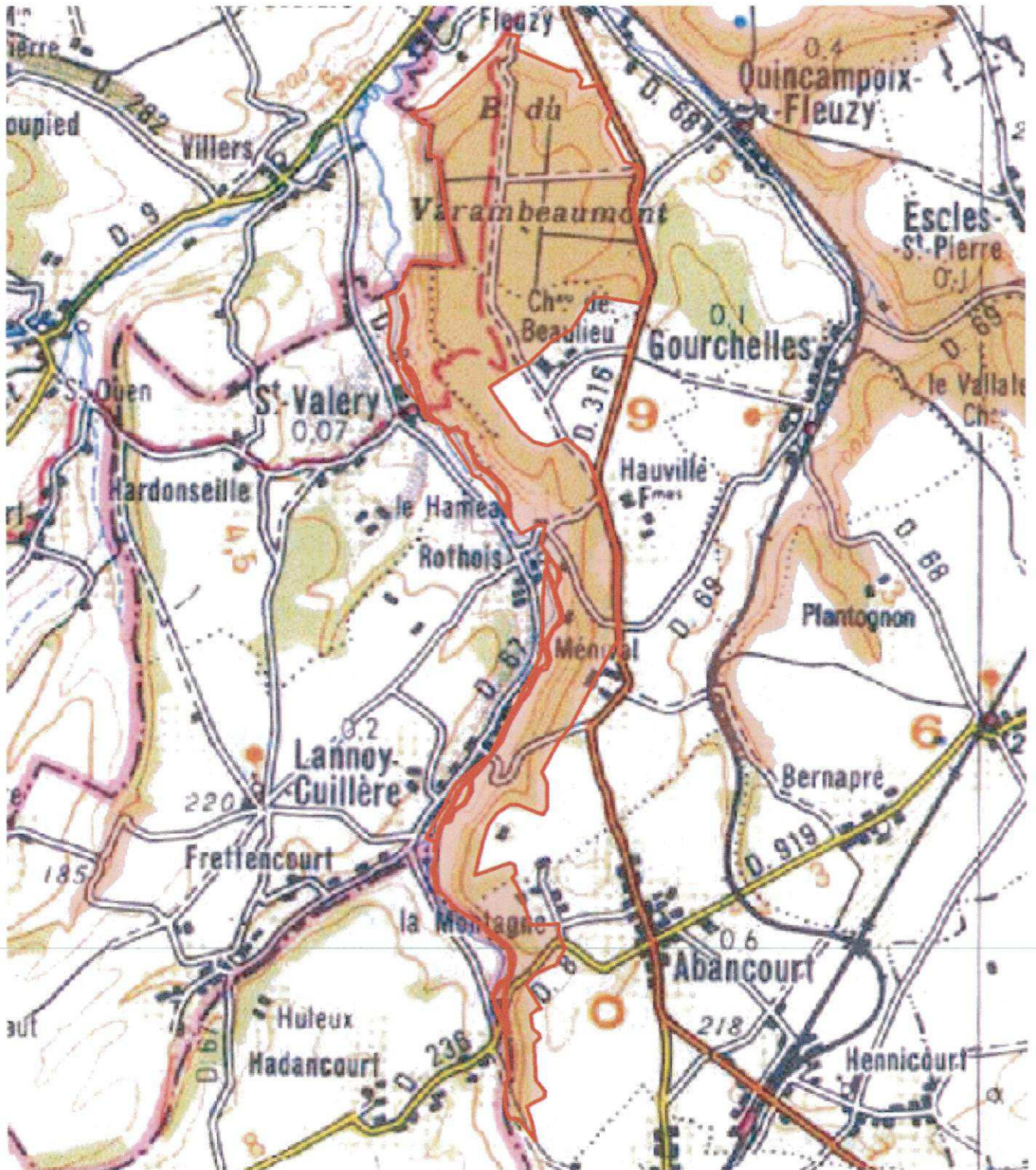
Vocation proposée

Présentation des prairies humides en fond de vallée.
Maintien de l'activité agricole afin de gérer les milieux ouverts.
Accueil du public.



Présentation de l'Espace Naturel Sensible (ENS)

Situé à l'extrême nord-ouest du département et surplombant les vallées de la Bresles et du Ménillet, le site se structure en de nombreux milieux diversifiés. L'exposition nord-sud et les coteaux abrupts favorisent l'apparition et le maintien d'une végétation pelousaire thermocalcicole. Le nord du site, inscrit dans une digitation plus large, est couvert de boisements acides et de chênaies-charmaies. Quelques pâtures hygrophiles parsèment le site. En contrebas du coteau et à l'extérieur du périmètre du site se trouvent de très belles prairies humides qu'il conviendrait de préserver.



Délimitation de l'ENS

08060 m
LU



Description et intérêt de l'Espace Naturel Sensible

DESCRIPTION ECOLOGIQUE

Composition

Milieux naturels dominants

Les pelouses marnicoles du Parnassio palustri-Thymetum praecocis.

Espèces végétales remarquables

La Parnassie des marais (*Parnassia palustris**), l'exceptionnel Orchis grenouille (*Coeloglossum viride**), la Globulaire ponctuée (*Globularia bisnagarica*), la Céphalanthère à grandes fleurs (*Cephalanthera damasonium*), l'Ophrys mouche (*Ophrys insectifera*), l'Ophrys bourdon (*Ophrys fuciflora*), la Digitale pourpre (*Digitalis purpurea*), la Spiranthe d'Automne (*Spiranthes autumnalis*), l'Actée en épi (*Actea spicata*) ; Véronique germandrée (*Veronica teucrium*)

Espèces animales remarquables

L'Hespérie des sanguisorbes (*Spialia sertorius*), la Lucine (*Hamearis lucina*) ; la Thécla du bouleau (*Thecla betulae*)

Organisation, fonctionnement et état de conservation

Agencement et connexion des milieux dans le site

Les milieux sont bien connectés entre eux, à l'exception peut-être des pelouses sèches gagnées par les fruticées.

Connexion avec l'extérieur, réseau de milieux similaires

Le contexte est agricole mais n'empêche pas les connexions du site avec les milieux environnants.

Etat de conservation et fragilité du site

Etat de conservation moyen. Les boisements sont beaux et bien conservés et il existe de nombreuses zones humides forestières intéressantes. La gestion sylvicole du bois de Varambeaumont semble adaptée et induit une diversité des peuplements et des régimes forestiers (futaies à clairières, TSF..). Les pelouses en coteau sont en voie de fermeture ou remplacées par des pâturages bovins. L'urbanisation des villages gagne sur les coteaux parfois.

DESCRIPTION PAYSAGERE

Le site présente 2 entités distinctes : le massif boisé au nord et le coteau au sud. Les vues sont nombreuses depuis les départementales qui ceinturent le site et notamment sur les coteaux. 3 routes traversent le coteau et permettent d'avoir des vues depuis le site sur l'extérieur. La quasi-totalité des vues émerge des coteaux à nu et souvent depuis les routes. Les panoramas depuis les boisements sont plus difficiles et toutes les vues sur l'extérieur sont en contre-plongée. Quelques éléments symboliques comme le patrimoine lié aux pâtures et une chapelle hors site confèrent à l'ensemble une patrimonialité intéressante. Pas de points noirs.



DESCRIPTION SOCIALE

Facilement accessible et praticable.

Usage et gestion de l'Espace Naturel Sensible

Principaux usages et activités sur le site

Agriculture, foresterie (résineux) et loisirs (GR)

Principales activités aux alentours

Agriculture et foresterie

Fréquentation

La fréquentation est surtout liée à l'Agriculture, la foresterie et aux loisirs. Les secteurs boisés peuvent être ouverts au public facilement, les coteaux doivent être écartés de cette valorisation en attendant de les avoir restaurés.

Réglementations diverses

Foncier

Propriétaire du site géré par le CSNP : Commune de Lannoy-Cuillère

Présence de bâtiments

Gestion et valorisation actuelles

Convention de gestion sur les Prairies de la Rothois et Vallée de la Bresle - Propriétaire : Commune de Lannoy-Cuillère
Site géré par le CSNP : Les larris à Lannoy-Cuillère (Code site : S60033) / Site de 2ème génération avec 1ère contractualisation en 2004 (18 ha) / Propriétaire : Commune

Actions menées en 2004 : Elaboration d'un plan de gestion

Actions menées en 2005 : Chantier nature grand public et suivi scientifique

Actions menées en 2006 :

- Travaux de restauration et d'aménagement : fauche exportatrice des pelouses-ourlets et des ourlets ; débroussaillage et déboisement ; organisation d'un chantier-nature ; contrôle des rejets (comme prévu dans le plan de gestion)

- Travaux de gestion et de suivi

- Valorisation, sensibilisation et implication des acteurs locaux par l'organisation et l'encadrement de 2 week-end sortie – chantier-nature

Actions menées en 2007 :

- Chantiers nature

- Sortie nature grand public

- Suivi du pâturage

- Mise en place du pâturage – larris Cuillère

- Mise en place du pâturage – larris Rothois

- Mise en place du pâturage – larris Lannoy

- Suivi scientifique

- Gestion du projet

Dégradation et menaces

Fermeture des milieux importante, quelques plantations, quelques décharges vertes et coupes forestières envahies de renouées au sud du site.

Historique et piste d'actions

Date d'intégration

Pistes d'actions

- Soutien financier au CSNP pour le site existant
- Gestion à mettre en accord avec le DOCOB/Conventionnement avec agriculteurs pour prairies humides
- Suivi écologique par CSNP
- PDIPR

Etat d'avancement

Maitre d'ouvrage choisi



PPI05

Les Larris de Gourchelles, Romescamps et Quincampoix-Fleuzy



✓ ID

Surface : 468

Altitude : 170 - 207 m

Entité paysagère :

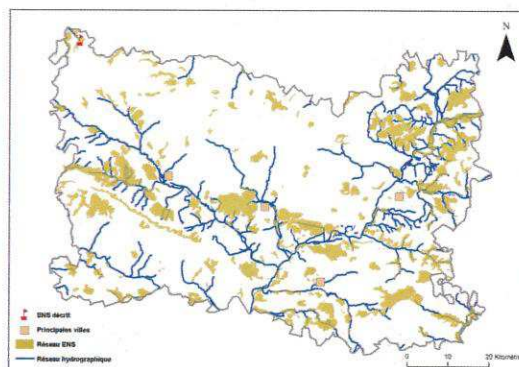
PLATEAU PICARD.

Canton(s) concerné(s) :

FORMERIE.

Commune(s) concernée(s) :

ABANGCOURT, ESCLES-SAINT-PIERRE, FOUILLOY, GOURCHELLES, LANNOY-CUILLERE, QUINCAMPOIX-FLEUZY, ROMESCAMP.



Inscription à inventaire, statut de protection :

Natura 2000 - ZSC : FR2200363, ZNIEFF I n°22001345 8, ZNIEFF II n°220320033.

Valeur patrimoniale

- Intérêt pour la Faune
- Intérêt pour la Flore
- Intérêt pour les Milieux naturels
- Intérêt pour le Paysage

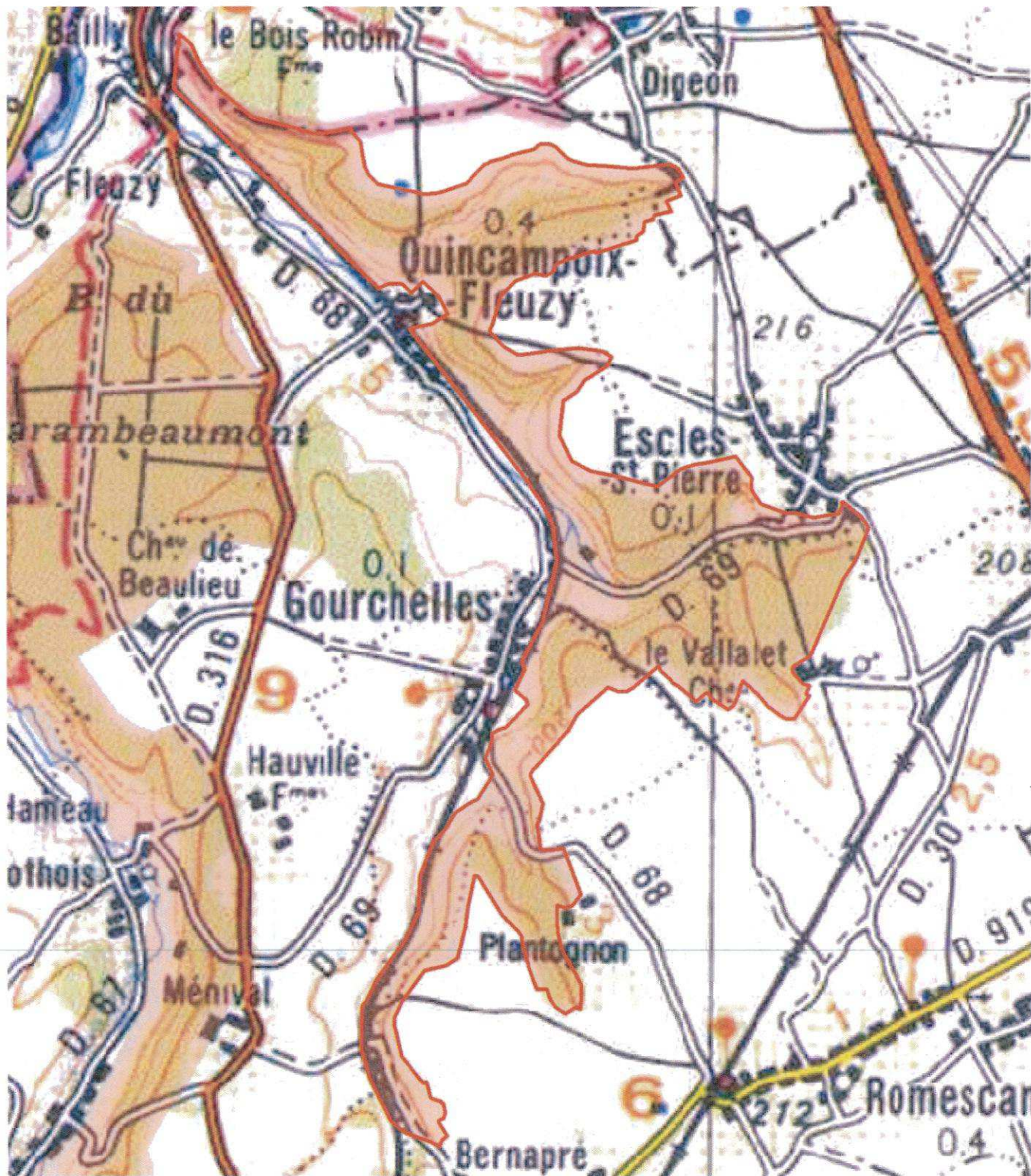
Vocation proposée

Maintien des milieux ouverts.
Articulation avec des chemins de randonnées.



Présentation de l'Espace Naturel Sensible (ENS)

Le site est composé de nombreux milieux différents colonisant les coteaux qui surplombent la vallée du Ménillet. La craie affleure à de nombreux endroits et supporte des boisements thermo-calcaïques et des pelouses sèches.



 Délimitation de l'ENS

0 180 360 m



Description et intérêt de l'Espace Naturel Sensible

DESCRIPTION ECOLOGIQUE

Composition

Milieux naturels dominants

Les pelouses à orchidées ; les végétations d'éboulis calcaires

Espèces végétales remarquables

L'hybride, très rare, de *Cirsium oleraceum* et de *Cirsium acaule* (*Cirsium X rigens*) ; la Parnassie des marais (*Parnassia palustris**) ; la Phalangère rameuse (*Anthericum ramosum**) ; la Lathrée écailleuse (*Lathraea squamaria**) ; dans les bois frais ; la Germandrée des montagnes (*Teucrium montanum**) ; la Pulsatille vulgaire (*Pulsatilla vulgaris*) ; l'Orchis mâle (*Orchis mascula*) ; la Daphnée lauréole (*Daphne laureola*) ; l'Ophrys araignée (*Ophrys sphegodes**)...

Espèces animales remarquables

La Thécla du bouleau (*Thecla betulae*) ; la Fluoré (*Colias alfacariensis*) ; le Bel-Argus (*Lysandra bellargus*) ; la Lucine (*Hamearis lucina*)

Organisation, fonctionnement et état de conservation

Agencement et connexion des milieux dans le site

Bonnes connexions entre les différents milieux sur tout le périmètre -vaste- du site. Les pelouses s'étirent sur les coteaux et sont connectées entre elles.

Connexion avec l'extérieur, réseau de milieux similaires

Le site est en contexte agricole et est isolé par la présence d'axes de circulation à emprise importante (routes et voies ferrées) mais reste toutefois connecté aux autres milieux naturels des alentours.

Etat de conservation et fragilité du site

Etat de conservation bon. Les coteaux hébergent une diversité intéressante et sont fonctionnels. Le fond de vallon, une fois n'est pas coutume, n'est pas dégradé par l'agriculture intensive. On y trouve souvent des pâtures à vaches et à moutons séparées par de belles haies. Les pelouses sont également bien conservées dans leur ensemble. Les dégradations sont minimales et ponctuelles.

DESCRIPTION PAYSAGERE

On est ici dans un contexte paysager de coteau asymétrique avec :

- à l'ouest, un coteau doux avec des champs cultivés et des pâtures
- à l'est, un coteau abrupt mêlant des boisements de pente, des pâtures et des pelouses sèches (+/- pâturées).

Cette partie du coteau présente des ramifications secondaires avec pâturages et vergers (éléments emblématiques) en fond de vallon. Ce vallon accueille un ruisseau dont la source est incluse au site. C'est une curiosité.

Le site présente donc une grande diversité paysagère.

On notera l'impact visuel des tranchées créées par les motocross qui viennent écorcher les coteaux secs.

Le site est essentiellement perceptible depuis l'ouest via les RD316 et RD88 (il est orienté de la sorte). Depuis les coteaux ouverts (pâtures ou larris), des panoramas intéressants existent. On soulignera l'absence de chemins piétons qui pourraient engendrer des perceptions plus vécues. La diversité des vues est forte.

DESCRIPTION SOCIALE

Facilement accessible par des routes et des sentiers. Pas de balisage ni de valorisation touristique du site. Les chemins sont nombreux, parfois praticables, parfois barrés ou en réserve de chasse.



Usage et gestion de l'Espace Naturel Sensible

Principaux usages et activités sur le site

Agriculture (pâtures et rares champs de maïs), foresterie (exploitation forestière intense aux environs d'Escles-St-Pierre), loisirs (chasse, moto-cross) et exploitation d'une carrière.

Principales activités aux alentours

Agriculture, foresterie et loisirs

Fréquentation

La fréquentation est surtout liée à la chasse et l'exploitation agricole et forestière. Les secteurs de pelouses doivent être évités un maximum avant leur restauration afin de ne pas dégrader leur état de conservation. Une valorisation des secteurs boisés est aisément faisable.

Réglementations diverses

Foncier

Présence de bâtiments

Gestion et valorisation actuelles

Dégradation et menaces

Habitations en construction et exploitation forestière intense près de Escles-St-Pierre, terrain de moto-cross sur une pelouse à genévrier, quelques secteurs du vallon à haies denses, basses et gyrobroyées et présence ponctuelle de Renouée.

Historique et piste d'actions

Date d'intégration

Pistes d'actions

- Protection de la source fréquentée près de Escles-St-Pierre, gestion et protection des pelouses, suppression du terrain de cross
- Soutien financier au CSNP pour le site existant
- Gestion à mettre en accord avec le DOCOB/Conventionnement avec agriculteurs pour prairies humides
- Suivi écologique par CSNP
- PDIPR

Etat d'avancement

Maitre d'ouvrage choisi



Surface : 197

Altitude :

Entité paysagère :

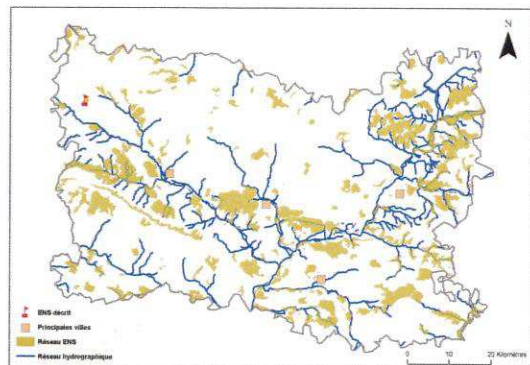
PLATEAU PICARD.

Canton(s) concerné(s) :

FORMERIE, SONGEONS.

Commune(s) concernée(s) :

ERNEMONT-BOUTAVENT, ESCAMES, LOUEUSE, MUREAUMONT.



Inscription à inventaire, statut de protection :

ZNIEFF I n°220013623.

Valeur patrimoniale

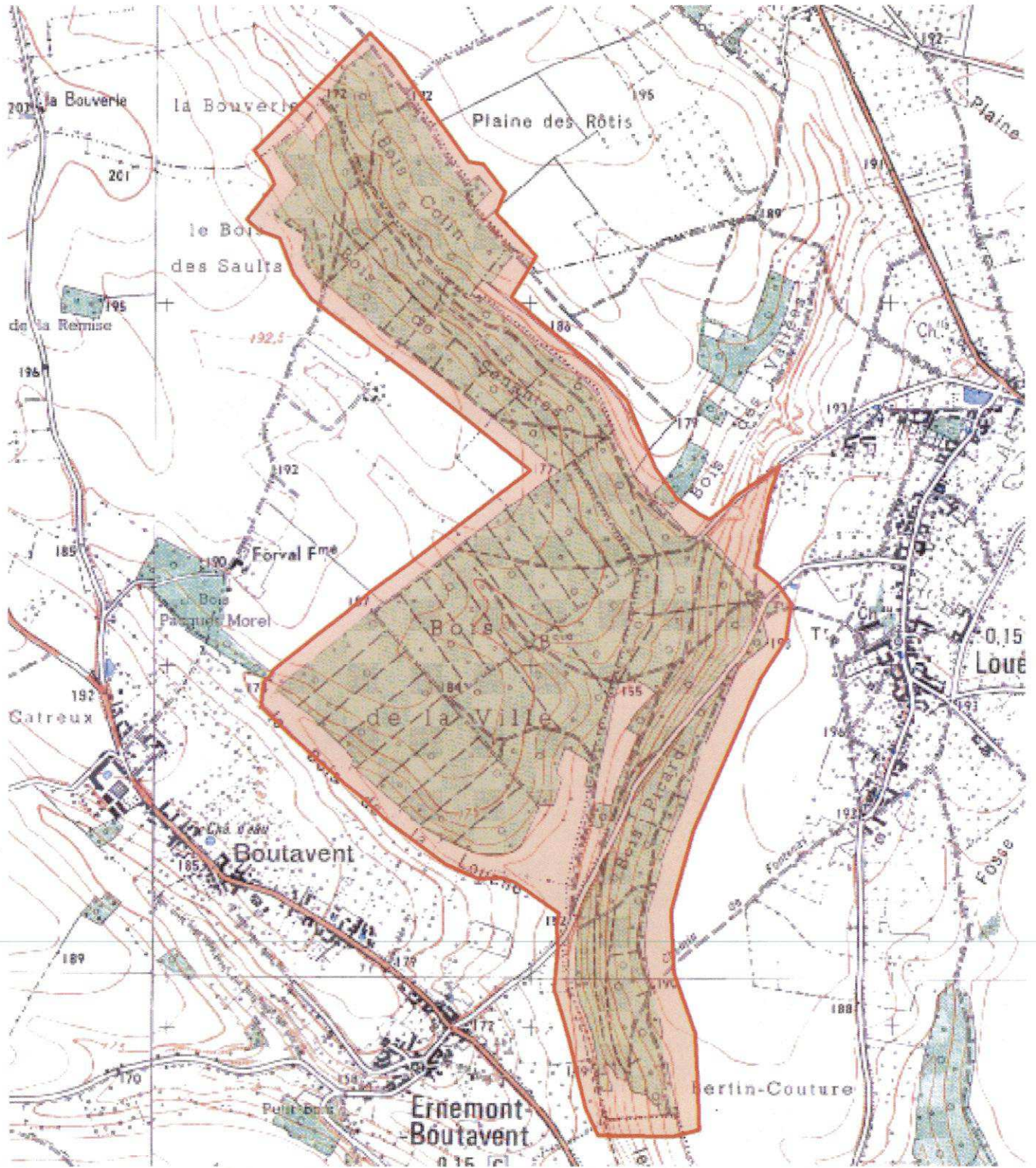
- Intérêt pour la Faune
- Intérêt pour la Flore
- Intérêt pour les Milieux naturels
- Intérêt pour le Paysage

Vocation proposée



Présentation de l'Espace Naturel Sensible (ENS)

Le site du Bois de la Ville et de Boutavent s'étire sur les versants d'une vallée sèche, depuis le hameau de Longavesne jusqu'à l'ouest de celui d'Epeaux, vallée globalement orientée nord-sud. Le site est essentiellement occupé par des forêts, parfois bordées de prairies.



■ Délimitation de l'ENS

0 200 400 m



Description et intérêt de l'Espace Naturel Sensible

DESCRIPTION ECOLOGIQUE

Composition

Milieux naturels dominants

Les hêtraies, les lisières, les pelouses et les prairies de fauche calcicoles

Espèces végétales remarquables

La Digitale pourpre (*Digitalis purpurea*), l'Ophrys mouche (*Ophrys insectifera*), l'Epipactis brun rouge (*Epipactis atrorubens*), la Céphalanthère à grandes fleurs (*Cephalanthera damasonium*), le Dompte-Venin officinal (*Vincetoxicum officinale*), le Sureau à grappes (*Sambucus racemosa*), la Belladone (*Atropa bella-donna*), l'Epiaire des Alpes (*Stachys alpina*), la Daphnée mézéréon (*Daphne mezereum*), le Prunier à grappes (*Prunus padus*)

Espèces animales remarquables

La Bondrée apivore (*Pernis apivorus*) et le Busard Saint-Martin (*Circus cyaneus*), le Faucon hobereau (*Falco subbuteo*).

Organisation, fonctionnement et état de conservation

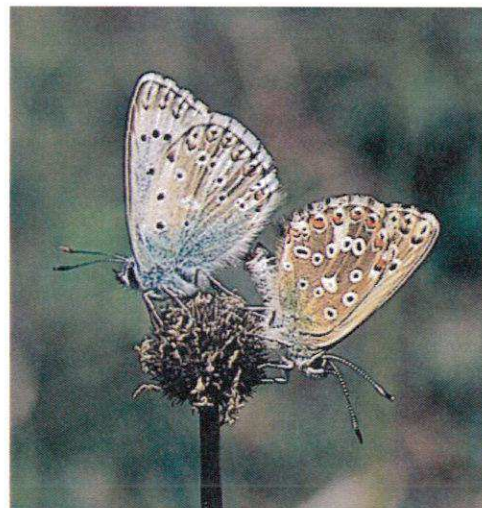
Agencement et connexion des milieux dans le site

Connexion avec l'extérieur, réseau de milieux similaires

Etat de conservation et fragilité du site

DESCRIPTION PAYSAGERE

DESCRIPTION SOCIALE



Usage et gestion de l'Espace Naturel Sensible

Principaux usages et activités sur le site

Principales activités aux alentours

Fréquentation

Réglementations diverses

Foncier

Présence de bâtiments

Gestion et valorisation actuelles

Dégradation et menaces

Historique et piste d'actions

Date d'intégration

Pistes d'actions

Etat d'avancement

Maitre d'ouvrage choisi



PPI07

Forêt de Caumont



ID

Surface : 352

Altitude :

Entité paysagère :

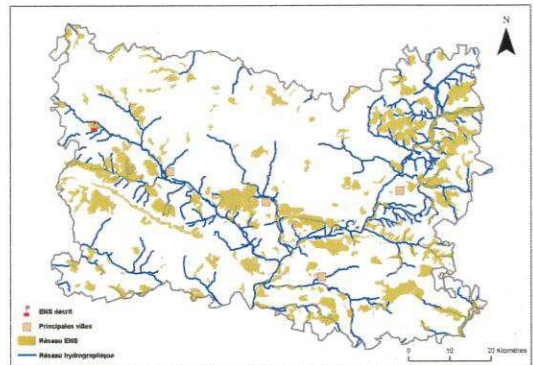
BOUTONNIERE DU BRAY, PLATEAU PICARD.

Canton(s) concerné(s) :

SONGEONS.

Commune(s) concernée(s) :

BUICOURT, ESCAMES, GERBEROY, LACHAPELLE-SOUS-GERBEROY, SONGEONS.



Inscription à inventaire, statut de protection :

Site Inscrit Oise 21, ZNIEFF I n°220013609, ZNIEFF II n°220013786.

Valeur patrimoniale

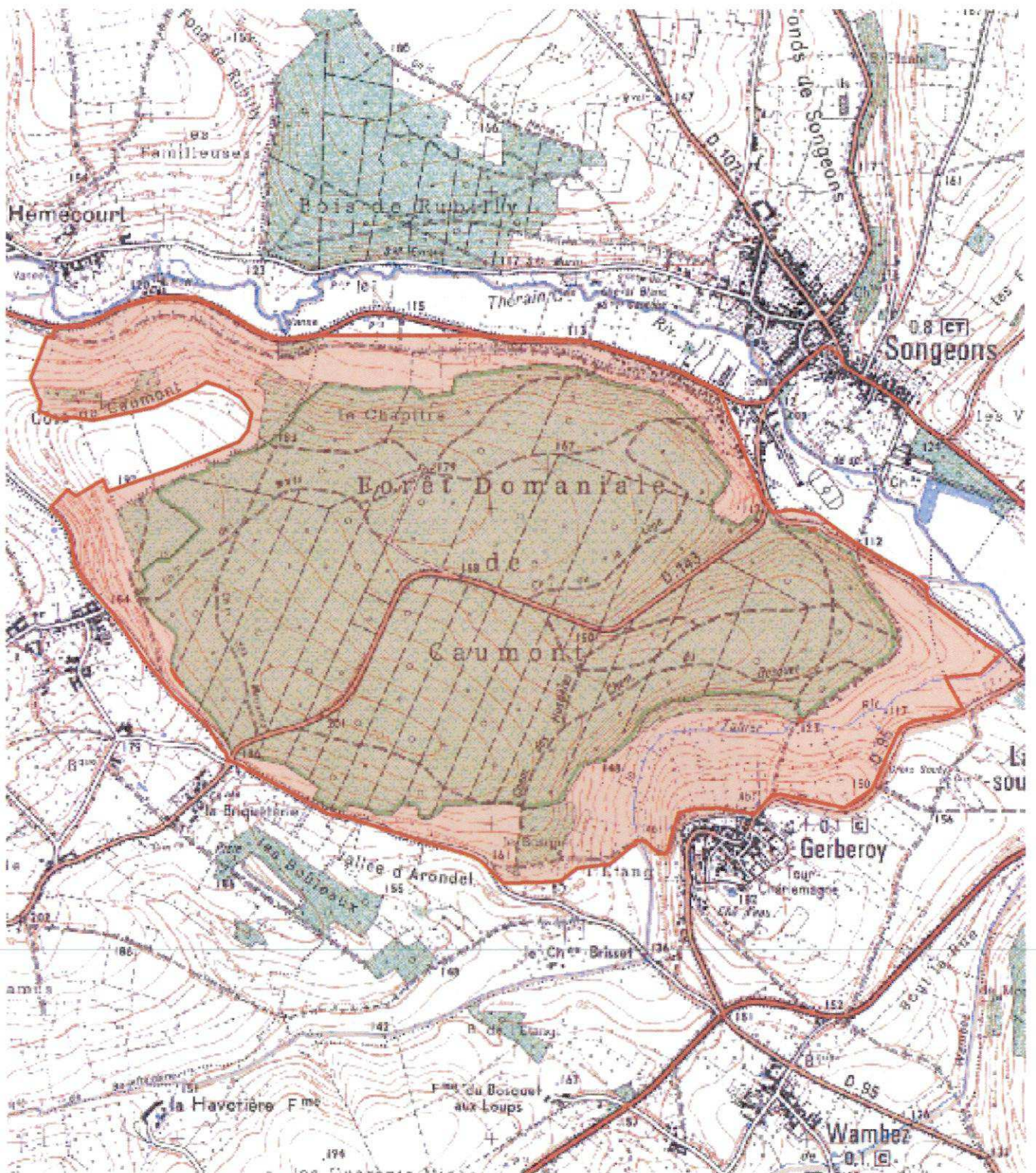
- Intérêt pour la Faune
- Intérêt pour la Flore
- Intérêt pour les Milieux naturels
- Intérêt pour le Paysage

Vocation proposée



Présentation de l'Espace Naturel Sensible (ENS)

La forêt domaniale de Caumont, située entre la vallée du Thérain et la cuesta nord du Pays de Bray, s'étend sur une butte crayeuse recouverte de limons à silex. Elle présente ainsi une grande variété d'expositions et de conditions écologiques, avec des vallons froids à affinités submontagnardes, et des versants plus thermophiles.



 Délimitation de l'ENS

0 190 380 m



Description et intérêt de l'Espace Naturel Sensible

DESCRIPTION ECOLOGIQUE

Composition

Milieus naturels dominants

Sur la butte s'étendent des futaies de chênes, charmes, et hêtres, à sous-bois de ronces dans les éclaircies. Ces futaies sont accompagnées de nombreux Genêts à balais (*Cytisus scoparius*) dans les coupes, de Houx (*Ilex aquifolium*), de Néfliers (*Mespilus germanica*), à rattacher aux groupements des chênaies-hêtraies acidoclines atlantiques à subatlantiques de l'Illici-Fagion et du Lonicero-Carpinienion (*Hyacinthoideo non-scriptae-Fagetum sylvaticae*).

Les versants où affleure la craie portent des frênaies-hêtraies calcicoles à Mercuriale pérenne (*Mercurialo perennis-Aceretum campestris*), ou mésophiles sur colluvions (*Fraxino-Carpinion*).

Espèces végétales remarquables

La Digitale jaune (*Digitalis lutea*), la Digitale pourpre (*Digitalis purpurea*), la Benoite des ruisseaux (*Geum rivale*), l'Ornithogale des Pyrénées (*Ornithogalum pyrenaicum*), l'Alchémille vert jaunâtre (*Alchemilla xantochlora*), l'Epilobe obscur (*Epilobium obscurum*), l'Epilobe rosé (*Epilobium roseum*), la Daphné mézéréon (*Daphne mezereum*), le Dompte-Venin officinal (*Vincetoxicum officinale*), le Buis (*Buxus sempervirens*), le Gnaphale des forêts (*Gnaphalium sylvaticum*), l'Epiaire des Alpes (*Stachys alpina*)...

Espèces animales remarquables

Le Caloptéryx vierge (*Calopteryx virgo*)

Organisation, fonctionnement et état de conservation

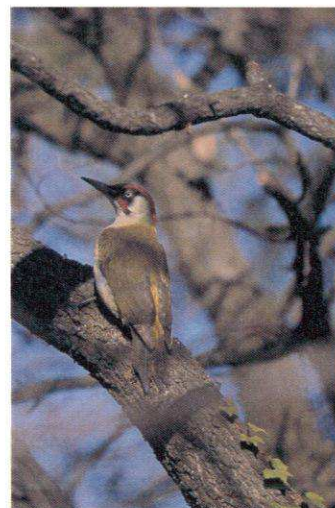
Agencement et connexion des milieux dans le site

Connexion avec l'extérieur, réseau de milieux similaires

Etat de conservation et fragilité du site

DESCRIPTION PAYSAGERE

DESCRIPTION SOCIALE



Usage et gestion de l'Espace Naturel Sensible

Principaux usages et activités sur le site

Principales activités aux alentours

Fréquentation

Réglementations diverses

Foncier

Présence de bâtiments

Gestion et valorisation actuelles

Dégradation et menaces

Historique et piste d'actions

Date d'intégration

Pistes d'actions

Etat d'avancement

Maitre d'ouvrage choisi